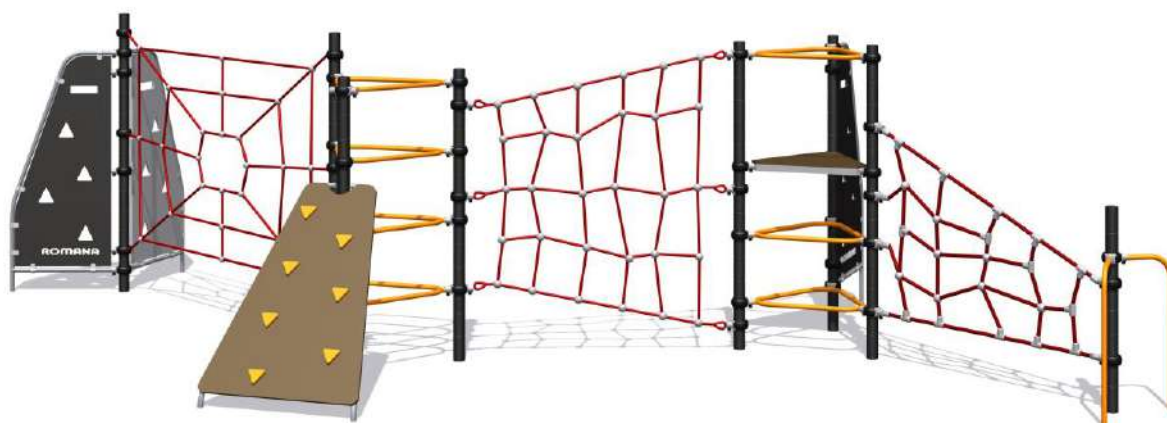


# ЕАС

## ДЕТСКИЙ ИГРОВОЙ КОМПЛЕКС

**Romana 401.33.00**

**Паспорт  
Romana 401.33.00 ПС**



**ЗАО «ЗАВОД ИГРОВОГО СПОРТИВНОГО ОБОРУДОВАНИЯ»**

428037, Россия, Чувашская Республика, г. Чебоксары,  
Монтажный проезд, 66  
тел./факс (8352) 222-123  
E-mail: [romana@romana.ru](mailto:romana@romana.ru), [www.romana.ru](http://www.romana.ru).

# СПАСИБО

## за приобретение продукции нашего завода

### Вниманию установщика

Необходимо произвести монтаж изделия в соответствии с Руководством по сборке и монтажу. После завершения установки передайте паспорт владельцу изделия. Пожалуйста, напомните владельцу о необходимости изучить инструкцию по безопасной эксплуатации.



Внимательно прочтите паспорт (далее - ПС) для ознакомления с правилами сборки, безопасной эксплуатации, обслуживания, транспортировки и хранения изделия.

Работы по сборке, разборке и установке изделия должны производить лица, располагающие необходимой для этого материально-технической базой и квалификацией после изучения ПС.

ПС рекомендуется хранить в течение всего срока эксплуатации изделия

Производитель имеет право на внесение изменений в дизайн, комплектацию, а также в технические характеристики изделия в ходе совершенствования своей продукции без дополнительного уведомления об этих изменениях.



Во избежание получения травм **не допускается:**

- присутствие и участие детей при монтаже изделия;
- проведение регулировки изделия детьми;
- проведение занятий детей на изделии без присмотра взрослых;

### НАУЧИТЕ РЕБЕНКА ИГРАТЬ БЕЗОПАСНО:

- ☞ Не использовать оборудование не по назначению.
- ☞ Не перевешиваться через ограждения комплекса.
- ☞ Следить за другими детьми, пока сам занимаешься на оборудовании.

### ДОПОЛНИТЕЛЬНО ВЗРОСЛЫЕ ДОЛЖНЫ:

- ☞ Одевать детей соответствующе для игр. Использовать удобную обувь с нескользящими подошвами, удобную одежду (исключить цепочки, шарфы, особенно с помпонами на концах, элементы одежды со шнурками, галстуки и т. п.) Любой элемент детской одежды, запутавшийся в оборудовании, может привести к серьезной травме и удушью.
- ☞ Следить за тем, чтобы не были приспособлены к игровому оборудованию неприемлемые элементы, такие как (список этим не ограничивается): скакалки, веревки для белья, кабели и цепи, собачьи поводки.
- ☞ Они могут стать причиной травм и удушья.
- ☞ Помните, что дети изобретательны. Когда они придумывают небезопасные игры, будьте наготове и изменяйте правила.



### ВНИМАНИЕ

**ЗАПРЕЩАЕТСЯ ИСПОЛЬЗОВАНИЕ  
ОБОРУДОВАНИЯ ДЕТЬМИ БЕЗ  
КОНТРОЛЯ СО СТОРОНЫ ВЗРОСЛЫХ**

**ЗАПРЕЩАЕТСЯ ИСПОЛЬЗОВАНИЕ  
ОБОРУДОВАНИЯ, В КОНСТРУКЦИЮ  
КОТОРОГО ВНЕСЕНЫ ИЗМЕНЕНИЯ НЕ  
СОГЛАСОВАННЫЕ С ИЗГОТОВИТЕЛЕМ,  
А ТАКЖЕ НАХОДЯЩЕГОСЯ В  
НЕИСПРАВНОМ СОСТОЯНИИ**

## 1. ОБЩИЕ СВЕДЕНИЯ

- 1.1 Наименование: Детский игровой комплекс Романа 401.33.00.
- 1.2 Предприятие: ЗАО «ЗИСО» г. Чебоксары.
- 1.3 Место установки: На открытых уличных площадках.
- 1.4 Нормативные документы, в соответствии с которыми изготовлено изделие: ТР ЕАЭС 042/17.

## 2 ТЕХНИЧЕСКИЕ ХАРАКТЕРИСТИКИ

Таблица 1

Наименование параметра	Величина параметра	
1 Габаритные размеры, мм	Длина (L)	7135
	Ширина (B)	6303
	Высота (H)	2058
2 Возраст ребенка, лет	от 8 до 12	
3 Критическая высота падения (для ударопоглощающего покрытия), мм	1960	
4 Допускается установка ударопоглощающего покрытия из резиновой крошки, песка, древесных опилок или резиновой плитки, синтетического покрытия.	ГОСТ Р ЕН 1177-2013 ГОСТ Р 52169-2012	
5 Вес нетто, кг, не более	320	
6 Масса ребенка, кг.	Не менее 17, не более 50	
7 Рост ребенка, мм	Не менее 900, не более 1400	
8 Срок службы, лет	5	

### Габаритные размеры

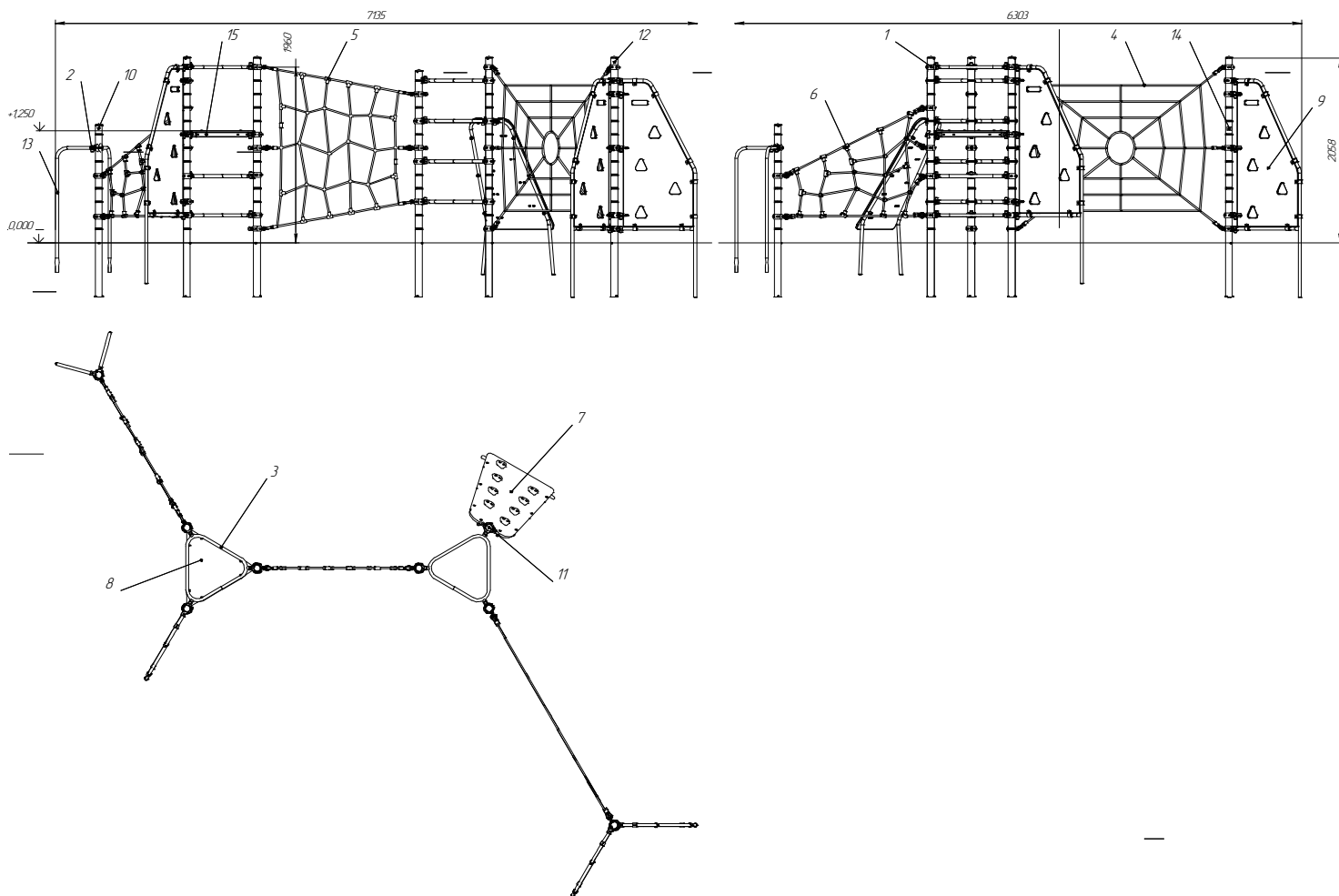


Рис.1

## Зона приземления

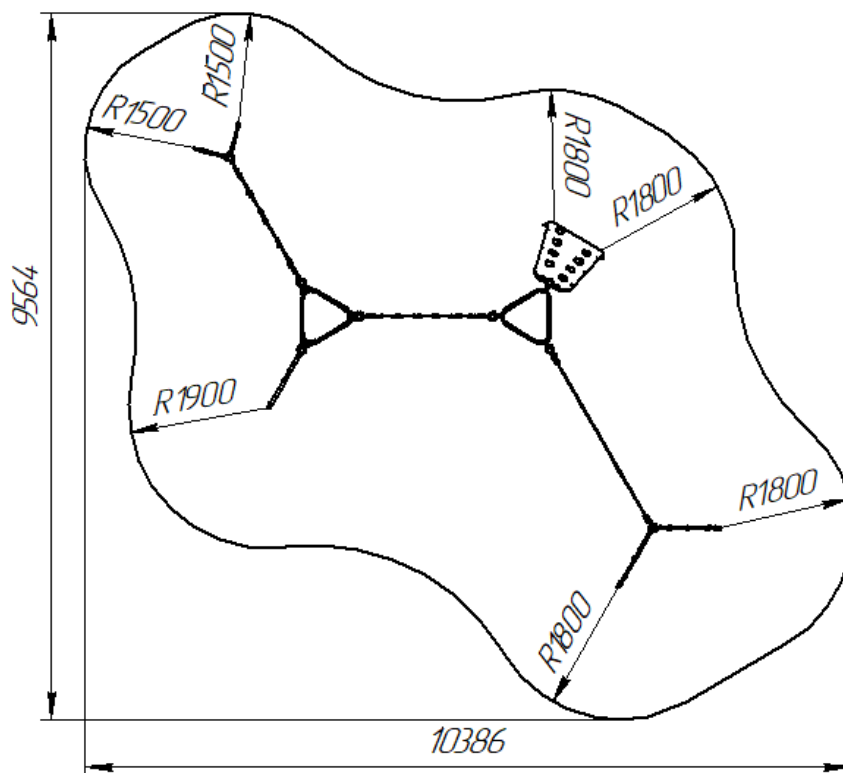


Рис.2

### 3 УСТРОЙСТВО

#### 3.1 Состав изделия.

3.1.1 Изделие представляет собой сборно-разборную каркасную конструкцию из металлических перекладин, установленных на забетонированные стойки.

3.1.2 Основными составными элементами Изделия являются:

- стойки;
- площадка
- ограждение;
- панель;
- поручни;
- лазы.

#### 3.2 Сведения по применяемым материалам

Материалы, применяемые при изготовлении деталей Изделия, разрешены к применению в продукции, предназначенной для детей, и имеют протоколы лабораторных испытаний и экспертные заключения, выданные аккредитованными лабораториями.

#### 4 КОМПЛЕКТНОСТЬ

*Примечание: в связи с постоянной работой над совершенствованием выпускаемой продукции возможны изменения, не отраженные в настоящем руководстве. Внесенные изменения не ухудшают потребительские свойства продукции.*

Таблица 2

№ п/п	Наименование	Ко-во, шт.	Рисунок	Номер упаковки
1	Обойма 1.ИСО-01.00 1.ИСО-01.00 ИМ	25		
2	Отвод 1.ИСО-02.01 1.ИСО-02.01 ИМ	2		
3	Ограждение треугольное 1.ИСО-933.00 1.ИСО-933.00 ИМ	7		
4	Лаз канатный Лз-52.00 Лз-52.00 ИМ	1		
5	Лаз канатный Лз-55.00 Лз-55.00 ИМ	1		
6	Лаз канатный Лз-56.00 Лз-56.00 ИМ	1		
7	Лаз Лз-63.00 Лз-63.00 ИМ	1		
8	Площадка треугольная Пл-05.00 Пл-05.00 ИМ	1		
9	Панель треугольная Пн-07.00 Пн-07.00 ИМ	3		
10	Стойка Ст-02.51	1		
11	Стойка Ст-05.51	2		
12	Стойка Ст-06.51	5		
13	Поручень ИСО-01.314	2		
14	Табличка информационная ИСО-02.119-02	1		
15	Заглушка 14	12		
<b>Документация</b>				
Romana 401.33.00 ПС				

#### 5 ТРАНСПОРТИРОВКА И ХРАНЕНИЕ

5.1 Транспортировка Изделия должна производиться автомобильным транспортом без упаковки в тару или в контейнерах согласно требованиям «Правил движения по дорогам России», «Общим правилам перевозки грузов автотранспортом».

5.2 До установки в рабочее положение Изделие хранить в упаковке завода-изготовителя в закрытых сухих помещениях с естественной вентиляцией воздуха.

5.3 Условия хранения соответствуют 2(С) по ГОСТ 15150-69.

Сведения о транспортировке

Дата начала транспортировки	Дата окончания транспортировки	Подтверждающий документ (накладная)	Начальный/конечный пункты транспортировки	Дата, должность и подпись лица, ответственного за транспортировку

Сведения о хранении

Дата начала хранения	Дата окончания хранения	Подтверждающий документ (накладная)	Место хранения	Дата, должность и подпись лица, ответственного за хранение

## 6 УТИЛИЗАЦИЯ

6.1 Перед отправкой Изделия на утилизацию необходимо:

- произвести демонтаж;
- разобрать Изделие. Разборку выполнять в последовательности, обратной сборке;
- рассортировать детали по видам материалов, из которых они изготовлены.

6.2 Изделие не содержит опасных для здоровья и жизни веществ.

6.3 Утилизацию отходов осуществлять в соответствии с требованиями СанПиН 2.1.7.1322-03.

Дата утилизации	Подтверждающий документ	Дата, должность и подпись лица, ответственного за утилизацию

## 7 ГАРАНТИЙНЫЕ ОБЯЗАТЕЛЬСТВА

7.1 Гарантийный срок эксплуатации Изделия – 12 месяцев со дня реализации, при условии установки Изделия в макроклиматическом районе УХЛ1 (ГОСТ 15150-69).

7.2 Гарантия не распространяется на Изделия:

- поврежденные при перевозке покупателем;
- поврежденные при эксплуатации в результате умышленных действий третьих лиц (вандализм);
- дефекты, которые возникли из-за нарушения правила хранения, сборки и эксплуатации, изложенных в настоящем паспорте;
- не имеющие в паспорте отметок о приёмке ОТК, упаковке и продаже изделия.
- **в конструкцию которых внесены изменения, не согласованные с заводом-изготовителем**
- лакокрасочное покрытие и порошковое покрытие поверхностей, подверженных естественному износу (перекладыни лестниц, скамьи, подножки и пр.).

## 8 СВИДЕТЕЛЬСТВО О ПРИЁМКЕ

Изделие **Romana 401.33.00** соответствует СТО 32.30.15-006-71030909-2019 и признано годным к эксплуатации.

Дата изготовления «\_\_\_» \_\_\_\_\_ 20\_\_ г.

Упаковщик \_\_\_\_\_  
личная подпись, инициалы, фамилия

ОТК \_\_\_\_\_  
личная подпись, инициалы, фамилия

Заводской номер \_\_\_\_\_

## 9. СВИДЕТЕЛЬСТВО ОБ УПАКОВЫВАНИИ.

Изделие упаковано в соответствии с конструкторской документацией.

Дата изготовления «\_\_\_» \_\_\_\_\_ 20\_\_ г. Упаковщик \_\_\_\_\_

## 10. СВИДЕТЕЛЬСТВО О КОНСЕРВАЦИИ

Изделие **Romana 401.33.00** подвергнуто консервации на ЗАО «Завод игрового спортивного оборудования» согласно требованиям нормативных документов

Консервацию провел \_\_\_\_\_  
личная подпись, инициалы, фамилия

Дата консервации \_\_\_\_\_

Дата консервации	Дата расконсервации	Причина проведения работ и наименование документа, по которому проводилась работа. Краткое содержание работы	Наименование или условное обозначение предприятия (организации), производившего консервацию (расконсервацию) изделия	Дата, должность и подпись лица, ответственного за консервацию (расконсервацию)

## 11. ОТМЕТКА О ПРОДАЖЕ

Торговое предприятие \_\_\_\_\_

Продавец \_\_\_\_\_  
личная подпись, инициалы, фамилия

Дата «\_\_\_» \_\_\_\_\_ 20\_\_ г.

М.П.

## 12. ИНСТРУКЦИЯ ПО МОНТАЖУ

### 12.1 Меры безопасности

12.1.1 Работы по сборке, разборке и установке Изделия должны производить лица, располагающие необходимой для этого материально-технической базой и квалификацией после изучения Паспорта.

12.1.2 Установка Изделия должна производиться на ровной площадке, свободной от насаждений. Необходимо удалить торчащие корни деревьев, элементы (куски) старых стоек и фундаментов, выступающих над землей и металлических частей, оставшихся от другого оборудования и т.д.

12.1.3 Установка Изделия должна производиться с учетом климатических условий региона.

12.1.4 Размеры минимального пространства для размещения оборудования и безопасные расстояния от оборудования до поверхности игровой площадки указаны на рис. 2.

12.1.5 Не допускается присутствие и участие посторонних лиц при монтаже Изделия.

12.1.6 Сборку производить поэтапно, следуя указаниям, изложенным в паспорте.

12.1.7 Необходимо удалить монтажный инструмент и приспособления перед вводом в эксплуатацию Изделия.

12.1.8 Необходимо удалить элементы упаковки перед вводом в эксплуатацию Изделия.

12.1.9 Установка Изделия должна производиться с учетом климатических условий региона, а именно:

- размещения Изделия должно производиться с соблюдением всех требуемых расстояний от ЛЭП, насаждений, зданий и сооружений, коммуникационных и коммунальных сооружений.

### 12.2 Подготовка к монтажу, инструменты и приспособления

12.2.1 Распакуйте Изделие.

12.2.2 Внимательно изучите инструкцию по монтажу.

12.2.3 Разложите комплектующие детали на заранее подготовленном месте (стол, участок земли).

12.2.4 Убедитесь, что комплектность поставки совпадает с паспортными данными на Ваше Изделие.

12.2.5 В процессе сборки необходимы инструменты, указанные в таблице 3:

Таблица 3

Наименование	Количество, шт.
Ключ гаечный S=13мм	1
Ключ гаечный S=17мм	1
Ключ шестигранный S=8мм	1
Строительный уровень	1
Фиксатор резьбы удаляемый	1

12.2.6 Момент затяжки гайки Эриксона - 7 Н\*м.

12.2.7 Момент затяжки Болт М8 – 15,8 Н\*м.

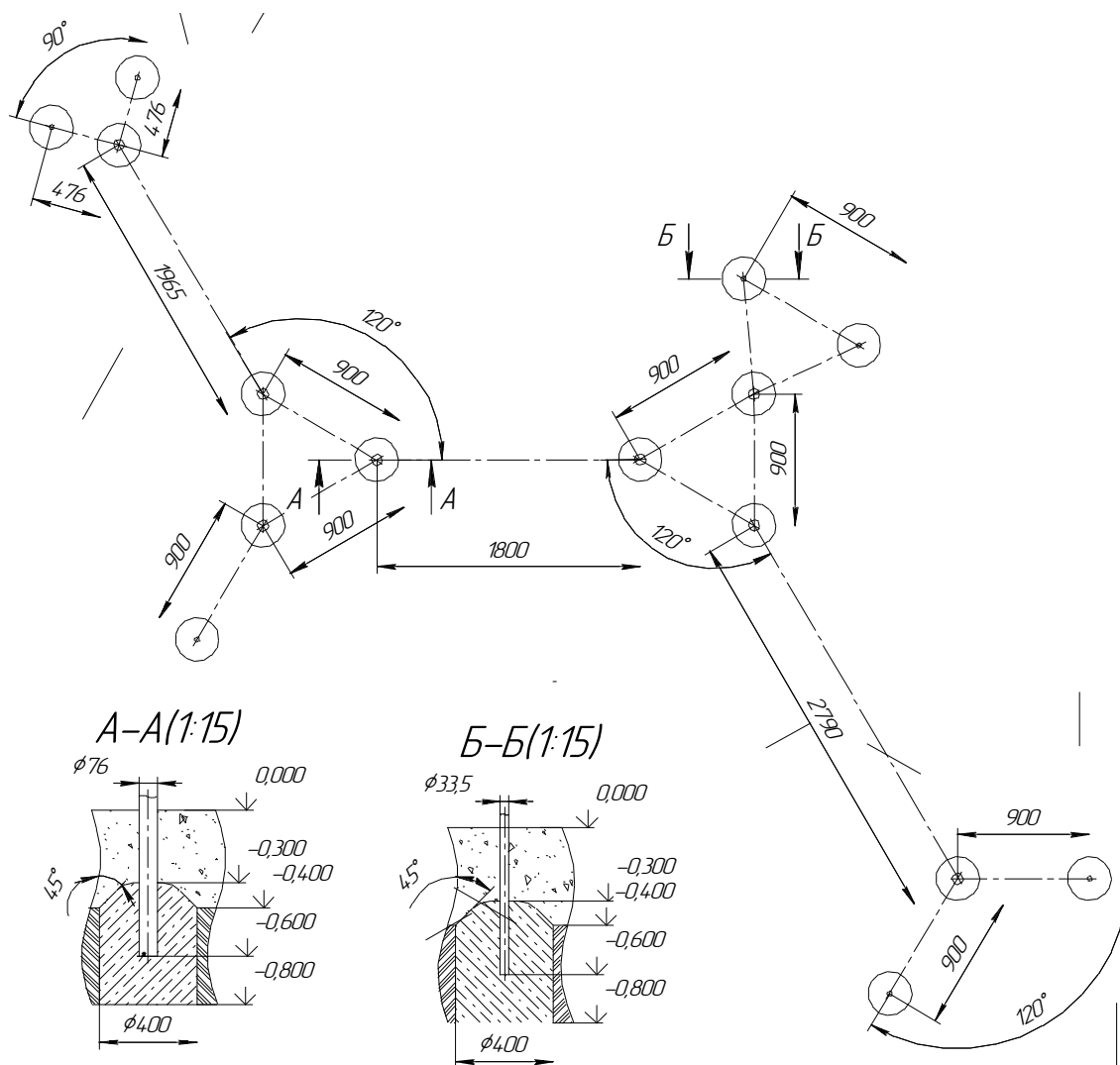
### 12.3 Последовательность сборки и установки Изделия.

12.3.1 Провести планировку участка, разровнять поверхность установки изделия.

12.3.2 Подготовить приямки по схеме на рис.3, глубиной 600 мм. Вид А-А.

Рис. 3.

12.3.3 Собрать отдельные элементы согласно инструкции по монтажу.



12.3.4 Установите остальные элементы (смотрите приложенные инструкции).

12.3.5 Возможна установка детского игрового комплекса при помощи анкерных болтов.

12.3.6 Установку производить по метке заглобления, указанной на опорных стойках (метка в виде сварного шва или насечки, или отметки краской). Метка заглобления соответствует уровню площадки (верхняя поверхность ударопоглощающего покрытия).

**12.3.7 ВНИМАНИЕ!!!** В зависимости от типа покрытия площадки форма бетонных блоков может отличаться (смотрите ГОСТ Р 52169-2012).

**12.3.8 ВНИМАНИЕ!!!** При заливке бетона не допускать загрязнение изделия.



**Внимание!** Эксплуатацию изделия проводить только после полного застывания фундамента-не менее, чем через 14 дней.

12.3.9 В зоне приземления ИЗДЕЛИЯ установить ударопоглощающее покрытие (песок, древесные опилки) толщиной не менее 300 мм, либо покрытие из резиновой крошки или резиновой плитки, толщиной согласно ГОСТ Р 52169-2012 и ГОСТ Р ЕН 1177-2013 (толщина вычисляется экспериментальным путем, с помощью специального инструмента и квалифицированных специалистов).

12.3.10 При установке с сыпучим ударопоглощающим покрытием, фундамент должен быть залит в прямки, выполненные в уплотненном грунте.

12.3.11 Установить в прямки стойки и забетонировать, выровняв по схеме см. рис.3. Бетон фундамента – класса В15. Объем бетона класса В15 – 0,8 куб. м.

12.3.12 На установленные стойки (на их соответствующих кольцевых канавках) закрепить обоймы.

12.3.13 Установить встраиваемые элементы согласно инструкциям по монтажу на соответствующие изделия.

12.3.6 Установить информационную табличку (поз. 14) на стойке и закрепить при помощи клея влагостойкого.

12.3.16 Неиспользуемые отверстия площадки заглушить заглушками поз. 15.



### 13 ИНСТРУКЦИЯ ПО БЕЗОПАСНОЙ ЭКСПЛУАТАЦИИ

13.1. Изделие предназначено для детей от 8 до 12 лет

13.2. **Внимание!** Занятия детей должны проводиться под наблюдением взрослых.

13.3. Во избежание получения травм, на поверхности площадки не должно быть посторонних предметов.



13.4. В зоне приземления должно быть ударопоглощающее покрытие (песок, древесные опилки). Критическая высота свободного падения указана в п.3, таблицы 1, Технических требований.

13.5 Разрешается эксплуатация изделия при температуре окружающей среды не ниже минус 30°C и не выше плюс 40°C.


13.6 При занятиях на ИЗДЕЛИИ на детей должна быть подходящая по размеру одежда и обувь. Исключить наличие на теле ребенка изделий, которые при занятиях могут произвольно зацепиться за детали Изделия и привести к травмам.

13.7 Для обеспечения безопасности эксплуатант разрабатывает и устанавливает информационные таблички или доски, содержащие:

- Правила пользования (указанные в приложении) и возрастные ограничения при использовании Игровым комплексом;
- Номера телефонов для сообщения службе эксплуатации о неисправности и поломке оборудования;
- Номера телефонов службы спасения, скорой помощи.



**В случае невыполнения мер безопасности и указаний по эксплуатации Изделия ребенок может получить травмы!**

 <b>ВНИМАНИЕ</b>
<b>ЭКСПЛУАТАЦИЯ ИЗДЕЛИЯ БЕЗ УДАРОПОГЛОЩАЮЩЕГО ПОКРЫТИЯ МОЖЕТ ПРИВЕСТИ К СЕРЬЕЗНЫМ ТРАВМАМ ПРИ ПАДЕНИИ.</b>

### 14 ИНСТРУКЦИЯ ПО ОСМОТРУ И ПРОВЕРКЕ ПЕРЕД НАЧАЛОМ ЭКСПЛУАТАЦИИ

14.1 Перед началом эксплуатации необходимо:

- Провести визуальный осмотр ИЗДЕЛИЯ.
- Проверить целостность конструкции, наличие всех элементов ИЗДЕЛИЯ.
- Проверить отсутствие посторонних предметов на оборудовании и в зоне приземления
- Если во время осмотра будут обнаружены какие-то неполадки, то они должны быть немедленно устранены, а если это невозможно, то оборудование должно быть закрыто для детей.

### 15 ИНСТРУКЦИЯ ПО ОСМОТРУ И РЕМОНТУ

15.1 Необходимо проводить ежедневный визуальный осмотр, который включает проверку:

- надежности крепления к фундаменту несущей конструкции;
- целостности конструкции, наличия всех элементов ИЗДЕЛИЯ;
- узлов крепления. При визуальном обнаружении ослаблении крепежных соединений, произвести их подтяжку, используя стандартный инструмент;
- чистоты и внешнего вида поверхности игровой площадки и оборудования;
- соблюдение расстояний от частей оборудования до поверхности игровой площадки;
- на наличие выступающих частей фундаментов;
- на чрезмерный износ подвижных частей оборудования;
- на наличие дефектов/неисправностей элементов оборудования;
- на состояние ударопоглощающего покрытия (визуально оценить целостность, согласно документации на это покрытие и требований действующей нормативной документации на эксплуатацию ударопоглощающего покрытия)

Обнаруженные во время осмотра неисправности должны быть немедленно устранены, а если это невозможно, то ИЗДЕЛИЕ должно быть закрыто для пользования.

15.2 Периодически, не реже 1 раза в месяц, необходимо проводить Функциональный осмотр. Функциональный осмотр включает:

- Проверку устойчивости конструкции, прочность узлов крепления;
- Проверку отсутствия смещения элементов ИЗДЕЛИЯ от положения при первоначальной установке;
- Проверку затяжки резьбовых соединений; при ослаблении крепежных соединений, произвести их подтяжку, используя стандартный инструмент.

Все вышедшие из строя комплектующие элементы заменять аналогичными, произведенными на предприятии – изготовителе.

Запрещается самостоятельное изготовление и замена составных частей ИЗДЕЛИЯ.

Замену компонентов производить в соответствии с паспортом и инструкцией по монтажу. Необходимо закрыть доступ к эксплуатации оборудования (кроме стандартных изделий).

15.3 Проводить ежегодный основной осмотр.

Все вышедшие из строя комплектующие элементы заменять аналогичными, произведенными на предприятии – изготовителе.

Запрещается самостоятельное изготовление и замена составных частей Изделия.

15.4 Результаты технического состояния ИЗДЕЛИЯ и контроля соответствия требованиям безопасности, технического обслуживания и ремонта регистрируют в журнале, который заводится и хранится эксплуатантом (владельцем).

15.5 По результатам ежегодного основного осмотра составляют акт (приложение А ГОСТ Р 52301).

### ВНИМАНИЕ!



- Назначение ответственного лица за эксплуатацию оборудования является обязанностью эксплуатанта.
- Регулярное выполнение требований вышеперечисленных регламентных мероприятий является обязанностью эксплуатанта.

**Учет технического обслуживания (ГОСТ Р 52301)**

Дата	Замечания по техническому состоянию	Наименование проведенных работ	Должность, Ф.И.О. и подпись отв. лица

**Сведения о ремонте (ГОСТ Р 52301)**

Наименование элемента конструкции	Основание для проведения ремонта	Дата		Время наработки до ремонта, ч	Организация, проводившая ремонт	Должность, Ф.И.О. и подпись отв. лица
		Начало ремонта	Конец ремонта			

**Сведения об учете неисправностей (ГОСТ Р 52301)**

Дата отказа изделия, его составной части или элемента конструкции	Характер (внешнее проявление) неисправностей	Время работы отказавшей составной части или элемента конструкции, ч	Принятые меры по устранению неисправности (расход ЗИП, направление акта-рекламации)	Должность, инициалы, фамилия и подпись ответственного лица	Примечание

**Приложение А (справочное).  
Пример акта ежегодного основного осмотра оборудования детской игровой площадки**

**АКТ**

Осмotra и проверки оборудования детской игровой площадки

N \_\_\_\_\_ от " \_\_\_\_\_ " \_\_\_\_\_ 20 \_\_\_\_\_ г.

\_\_\_\_\_  
Город

Владелец \_\_\_\_\_

Адрес установки \_\_\_\_\_

Характеристика поверхности игровой площадки:

---

---

---

**Приложение Б (справочное).  
Пример правил пользования и возрастных ограничений и оформления информационной таблички**

**ПРАВИЛА  
эксплуатации детской игровой площадки**

**ВНИМАНИЕ!**

Дети до семи лет должны находиться на детской площадке под присмотром родителей, воспитателей или сопровождающих взрослых.

Перед использованием игрового оборудования следует убедиться в его безопасности и отсутствии посторонних предметов.

**Назначение детского игрового оборудования:**

Детский игровой комплекс «Юниор»	Для детей от 7 до 12 лет
Канатная дорога	Для детей от 7 до 12 лет
Качели, карусели, качалка на пружине	Для детей от 7 до 12 лет
Спортивный комплекс	Для детей от 7 до 12 лет
Детский игровой комплекс ИК - Г44	Для детей от 3 до 7 лет
Песочница, качалка-балансир, качалка на пружине	Для детей от 3 до 7 лет

**УВАЖАЕМЫЕ ПОСЕТИТЕЛИ!**

**На детской площадке**

**ЗАПРЕЩАЕТСЯ**

Пользоваться детским игровым оборудованием лицам старше 16 лет и массой более 70 кг.

Мусорить, курить и оставлять окурки, приносить и оставлять стеклянные бутылки.

Выгуливать домашних животных.

Использовать игровое оборудование не по назначению.

Номера телефонов для экстренных случаев

Медицинская служба (скорая помощь)

\_\_\_\_\_

Служба спасения

\_\_\_\_\_

Служба эксплуатации

\_\_\_\_\_

Ближайший телефон находится по адресу

\_\_\_\_\_



# Приложение В (справочное) Сертификат соответствия

