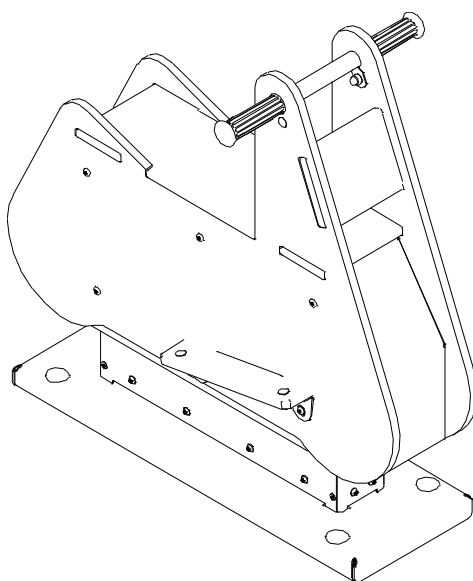


Качалка

Паспорт

**Romana 108.29.00 ПС,
Romana 108.29.00-01 ПС, Romana 108.29.00-02 ПС, Romana 108.29.00-03 ПС,
Romana 108.29.00-05 ПС, Romana 108.29.00-06 ПС.**



ЗАО «ЗАВОД ИГРОВОГО СПОРТИВНОГО ОБОРУДОВАНИЯ»

428037, Россия, Чувашская Республика, г. Чебоксары,
Монтажный проезд, 6Б
тел./факс (8352) 22-21-23
E-mail: romana@romana.ru, www.romana.ru.

СПАСИБО

за приобретение продукции нашего завода



Внимательно прочтите паспорт (ПС) для ознакомления с правилами сборки, безопасной эксплуатации, обслуживания, транспортировки и хранения Изделия.

Работы по сборке, разборке и установке изделия должны производить лица, располагающие необходимой для этого материально-технической базой и квалификацией после изучения ПС.

ПС рекомендуется хранить в течение всего срока эксплуатации Изделия.



Производитель имеет право на внесение изменений в дизайн, комплектацию, а так же в технические характеристики Изделия в ходе совершенствования своей продукции без дополнительного уведомления об этих изменениях.



Не допускается любое внесение изменений в конструкцию заказчиком, пользователем, кроме тех изменений, которые вносятся заводом изготовителем. Завод-изготовитель не несет ответственность за изделия, в конструктив которых были внесены любые несогласованные изменения.



Во избежание получения травм **не допускается:**

- присутствие и участие детей при монтаже Изделия;
- проведение регулировки Изделия детьми;
- проведение занятий детей на изделии без присмотра взрослых;

1 ОБЩИЕ СВЕДЕНИЯ.

1.1 Наименование - качалка.

1.2 Обозначение: Romana 108.29.00___

1.2 Предприятие- изготовитель: ЗАО «ЗИСО» г. Чебоксары

1.3 Место установки: На открытых уличных участках.

1.4 Качалка предназначена для возрастной группы от 2-х лет.

1.5 Нормативные документы, в соответствии с которыми изготовлена качалка: ТР ЕАЭС 042/2017

2 ТЕХНИЧЕСКАЯ ХАРАКТЕРИСТИКА.

2.1 Основные технические характеристики приведены в таблице 1 и на рис. 1

Таблица 1

Габаритные размеры		Romana 108.29.00	Romana 108.29.00-01	Romana 108.29.00-02	Romana 108.29.00-03	Romana 108.29.00-05	Romana 108.29.00-06
	Длина, м (L)	0,850					
	Ширина, м (A)	0,430					
	Высота, м (H)	0,846					
Масса брутто, кг, не более	70						
Возраст ребенка	От 2-х лет						
Масса ребенка, кг.	Не менее 17, не более 50						
Рост ребенка, мм	Не менее 900, не более 1400						
Срок службы	5 лет						
Критическая высота падения (для ударопоглощающего покрытия), мм	525						
Допускается установка ударопоглощающего покрытия из резиновой крошки, песка, древесных опилок или резиновой плитки, синтетического покрытия.	ГОСТ Р ЕН 1177-2013 ГОСТ Р 52169-2012						

2.2 Габариты и зоны безопасности

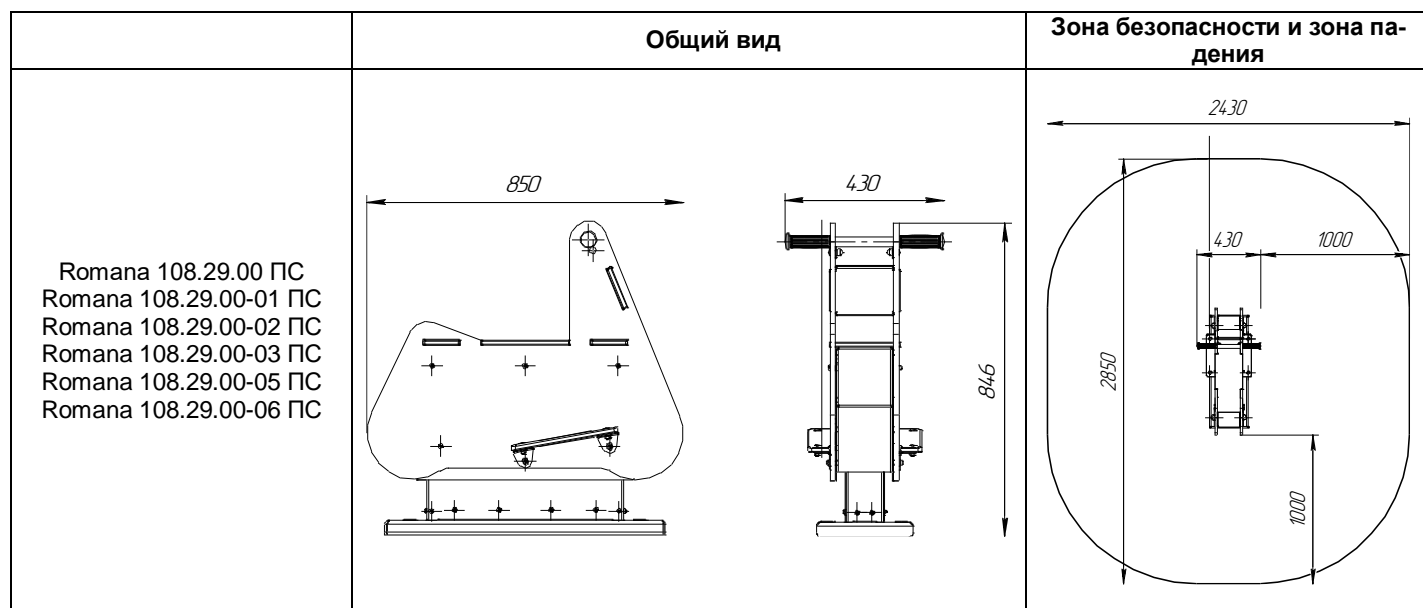


Рис.1

3 СВЕДЕНИЯ ПО МАТЕРИАЛАМ

Материалы, применяемые при производстве Изделия, соответствуют требованиям по гигиенической безопасности и разрешены к применению в продукции, предназначенной для детей.

4 КОМПЛЕКТНОСТЬ

Комплектность поставляемой качалки см. таблицу 2.

Примечание: В связи с постоянной работой над совершенствованием выпускаемой продукции возможны изменения, не отраженные в настоящем руководстве. Внесенные изменения не ухудшают потребительские свойства продукции.

Таблица 2

№ поз.	Сборочные единицы и детали		Romana 108.29.00	Romana 108.29.00-01	Romana 108.29.00-02	Romana 108.29.00-03	Romana 108.29.00-05	Romana 108.29.00-06	№ пакета	№ упаковки
	Обозначение, наименование	Рисунок	Количество, шт.							
1	Качалка Romana 108.29.00___				1					1
50*	Болт анкерный СО-3.1.63.03.001				4					1
	Стандартные изделия									
143*	Гайка М12.01.016 ГОСТ 5915-70				4				1	1
152*	Шайба 12.01.016 ГОСТ 11371-78				4				1	1
154*	Шайба 12Н 65Г ГОСТ 6402-70				4				1	1
161	Заглушка 32 ДСК 05.094.00				4				1	1
	Документация									
	Паспорт Romana 108.XX.00 ПС				1				1	1

5 ТРАНСПОРТИРОВКА И ХРАНЕНИЕ

5.1 Транспортировка Изделия должна производиться автомобильным транспортом без упаковки в тару или в контейнерах согласно требованиям «Правил движения по дорогам России», «Общим правилам перевозки грузов автотранспортом».

5.2 До установки в рабочее положение Изделие хранить в упаковке завода-изготовителя в закрытых сухих помещениях с естественной вентиляцией воздуха.

5.3 Условия хранения соответствуют 2(С) по ГОСТ 15150-69.

Сведения о транспортировке

Дата начала транспортировки	Дата окончания транспортировки	Подтверждающий документ (накладная)	Начальный/конечный пункты транспортировки	Дата, должность и подпись лица, ответственного за транспортировку

Сведения о хранении

Дата начала хранения	Дата окончания хранения	Подтверждающий документ (накладная)	Место хранения	Дата, должность и подпись лица, ответственного за хранение

6 УТИЛИЗАЦИЯ

6.1 Перед отправкой Изделия на утилизацию необходимо:

- произвести демонтаж;
- разобрать Изделие. Разборку выполнять в последовательности, обратной сборке;
- рассортировать детали по видам материалов, из которых они изготовлены.

6.2 Изделие не содержит опасных для здоровья и жизни веществ.

6.3 Утилизацию отходов осуществлять в соответствии с требованиями СанПиН 2.1.7.1322-03.

Дата утилизации	Подтверждающий документ	Дата, должность и подпись лица, ответственного за утилизацию

7 ГАРАНТИЙНЫЕ ОБЯЗАТЕЛЬСТВА

7.1 Гарантийный срок эксплуатации изделия – 12 месяцев со дня реализации.

7.2 Гарантия не распространяется на изделия:

- поврежденные при перевозке покупателем;
- поврежденные при эксплуатации в результате умышленных действий третьих лиц (вандализм);
- дефекты, которые возникли из-за нарушения правила хранения, сборки и эксплуатации, изложенных в настоящем паспорте;

• не имеющие в паспорте отметок о приёмке ОТК, упаковке и продаже изделия.

• в конструкцию которых внесены изменения, не согласованные с заводом-изготовителем.

8. СВИДЕТЕЛЬСТВО О ПРИЁМКЕ

Изделие **Romana 108.29**._____ соответствует СТО 32.30.15-008-71030909-2019 и признано годным к эксплуатации.

Дата изготовления «__» _____ 20__ г.

Упаковщик _____
личная подпись, инициалы, фамилия

ОТК _____
личная подпись, инициалы, фамилия

VIN _____

9. СВИДЕТЕЛЬСТВО ОБ УПАКОВЫВАНИИ.

Изделие упаковано в соответствии с конструкторской документацией.

Дата изготовления «__» _____ 20__ г. Упаковщик _____

10. СВИДЕТЕЛЬСТВО О КОНСЕРВАЦИИ

Изделие **Romana 108.29**._____ подвергнуто консервации на ЗАО «Завод игрового спортивного оборудования» согласно требованиям нормативных документов

Консервацию провел _____
личная подпись, инициалы, фамилия

Дата консервации _____ Срок консервации _____

Дата консервации	Дата расконсервации	Причина проведения работ и наименование документа, по которому проводилась работа. Краткое содержание работы	Наименование или условное обозначение предприятия (организации), производившего консервацию (расконсервацию) изделия	Дата, должность и подпись лица, ответственного за консервацию (расконсервацию)

11. ОТМЕТКА О ПРОДАЖЕ

Торговое предприятие _____

Продавец _____
личная подпись, инициалы, фамилия

Дата «__» _____ 20__ г.

М.П.

12. ИНСТРУКЦИЯ ПО МОНТАЖУ

12.1 Меры безопасности

12.1.1 Работы по сборке, разборке и установке Изделия должны производить лица, располагающие необходимой для этого материально-технической базой и квалификацией после изучения Паспорта.

12.1.2 Установка Изделия должна производиться на ровной площадке, свободной от насаждений. Необходимо удалить торчащие корни деревьев, элементы (куски) старых стоек и фундаментов, выступающих над землей и металлических частей, оставшихся от другого оборудования и т.д.

12.1.3 Установка Изделия должна производиться с учетом климатических условий региона.

12.1.4 Размеры минимального пространства для размещения оборудования и безопасные расстояния от оборудования до поверхности игровой площадки указаны на рис. 2.

12.1.5 Не допускается присутствие и участие посторонних лиц при монтаже Изделия.

12.1.6 Сборку производить поэтапно, следуя указаниям, изложенным в паспорте.

12.1.7 Необходимо удалить монтажный инструмент и приспособления перед вводом в эксплуатацию Изделия.

12.1.8 Необходимо удалить элементы упаковки перед вводом в эксплуатацию Изделия.

12.1.9 Установка Изделия должна производиться с учетом следующих требований:

- размещения Изделия должно производиться с соблюдением всех требуемых расстояний от ЛЭП, насаждений, зданий и сооружений, коммуникационных и коммунальных сооружений.

12.2 Подготовка к монтажу, инструменты и приспособления

12.2.1 Распакуйте Изделие.

12.2.2 Внимательно изучите инструкцию по монтажу.

12.2.3 Разложите комплектующие детали на заранее подготовленном месте (стол, участок земли).

12.2.4 Убедитесь, что комплектность поставки совпадает с паспортными данными на Ваше Изделие.

12.2.5 В процессе сборки необходимы инструменты, указанные в таблице 3:

Таблица 3

Наименование	Количество, шт.
Ключ гаечный S=19мм	1
Строительный уровень	1
Фиксатор резьбы синий (удаляемый)	1

12.2.6 Момент затяжки гаек M12 - 3-5 кгс*м.

12.3 Последовательность сборки и установки Изделия*

12.3.1 Провести планировку участка, разровнять поверхность установки изделия.

12.3.2 Подготовить приямок с размерами 800ммх400мм, глубиной 330мм;

12.3.3 Установить в приямок болты анкерные (поз.50) по размерам на рис.3. Произвести заливку приямка бетоном.

12.3.4 Поверхность бетона выровнять горизонтально по уровню.

12.3.5 Бетон фундамента – не ниже класса В15. Объем бетона – 0,1 куб. м.

12.3.6 Допускается установка Качалки на индивидуальную раму, обеспечивающую безопасную эксплуатацию

12.3.7 При установке с сыпучим ударопоглощающим покрытием, фундамент должен быть залит в приямки, выполненные в уплотненном грунте.

12.3.8 ВНИМАНИЕ!!! В зависимости от типа покрытия площади форма бетонных блоков может отличаться (смотрите ГОСТ Р 52169-2012).

12.3.9 ВНИМАНИЕ!!! При заливке бетона не допускать загрязнение изделия.

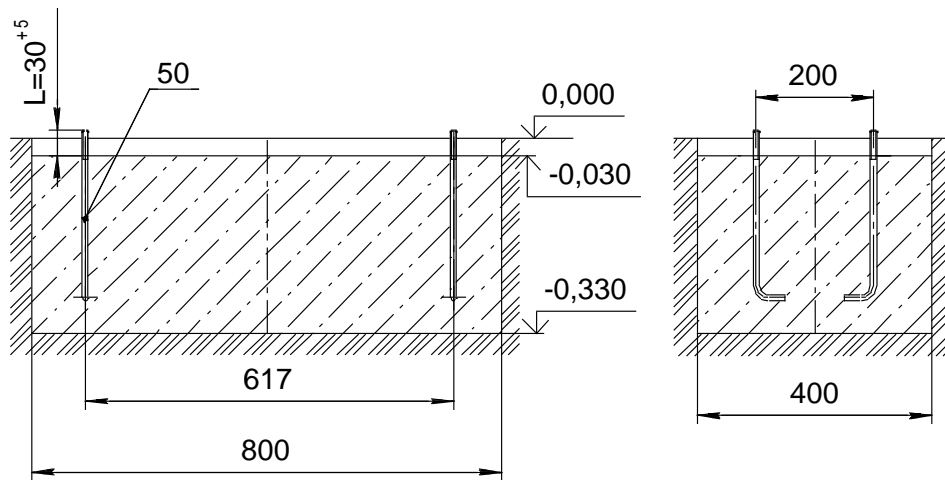


Рис.32

Убедиться в сухости и прочности залитого бетона. Установить качалку на анкерные болты и закрепить, установить заглушки поз.161 (рис.3)

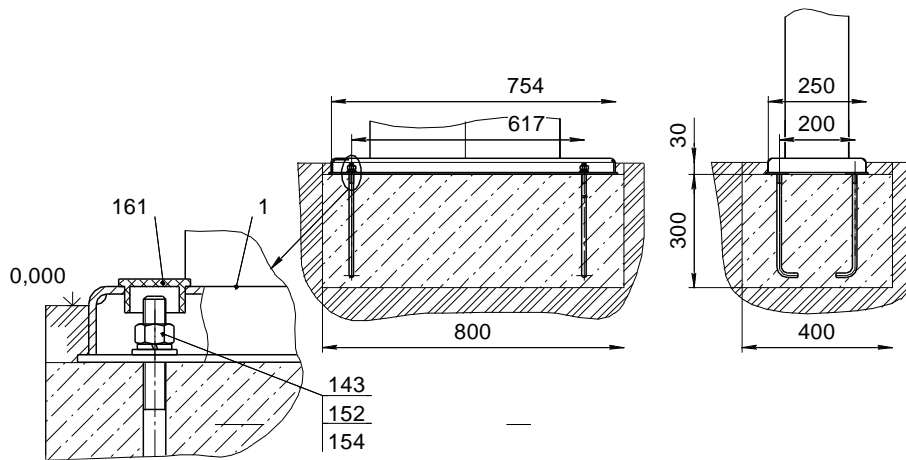


Рис. 3



Внимание! Эксплуатацию изделия проводить только после полного застывания фундамента-не менее, чем через 14 дней.

13 ИНСТРУКЦИЯ ПО БЕЗОПАСНОЙ ЭКСПЛУАТАЦИИ

13.1. Изделие предназначено для детей от 2 лет.

13.2. **Внимание!** Занятия детей должны проводиться под наблюдением взрослых.

13.3. Во избежание получения травм, на поверхности площадки не должно быть посторонних предметов.



13.4. В зоне приземления должно быть ударопоглощающее покрытие (песок, древесные опилки). Критическая высота свободного падения указана в п.3, таблицы 1, Технических требований.

13.5 Разрешается эксплуатация изделия при температуре окружающей среды не ниже минус 30°C и не выше плюс 40°C.

13.6 При занятиях на ИЗДЕЛИИ на детях должна быть подходящая по размеру одежда и обувь. Исключить наличие на теле ребенка изделий, которые при занятиях могут произвольно зацепиться за детали Изделия и привести к травмам.

13.7 Для обеспечения безопасности эксплуатант разрабатывает и устанавливает информационные таблички или доски, содержащие:

- Правила пользования (указанные в приложении) и возрастные ограничения при использовании Игровым комплексом;
- Номера телефонов для сообщения службе эксплуатации о неисправности и поломке оборудования;



- Номера телефонов службы спасения, скорой помощи.

В случае невыполнения мер безопасности и указаний по эксплуатации Изделия ребенок может получить травмы!

14 ИНСТРУКЦИЯ ПО ОСМОТРУ И ПРОВЕРКЕ ПЕРЕД НАЧАЛОМ ЭКСПЛУАТАЦИИ

14.1 Перед началом эксплуатации необходимо:

- Провести визуальный осмотр ИЗДЕЛИЯ.
- Проверить целостность конструкции, наличие всех элементов ИЗДЕЛИЯ.
- Проверить отсутствие посторонних предметов на оборудовании и в зоне приземления
- Если во время осмотра будут обнаружены какие-то неполадки, то они должны быть немедленно устранены, а если это невозможно, то оборудование должно быть закрыто для детей.

15 ИНСТРУКЦИЯ ПО ОСМОТРУ И РЕМОНТУ

15.1 Необходимо проводить ежедневный визуальный осмотр, который включает проверку:

- надежности крепления к фундаменту несущей конструкции;
- целостности конструкции, наличия всех элементов ИЗДЕЛИЯ;
- узлов крепления. При визуальном обнаружении ослабления крепежных соединений, произвести их подтяжку, используя стандартный инструмент;
- чистоты и внешнего вида поверхности игровой площадки и оборудования;
- соблюдение расстояний от частей оборудования до поверхности игровой площадки;
- на наличие выступающих частей фундаментов;
- на чрезмерный износ подвижных частей оборудования;
- на наличие дефектов/неисправностей элементов оборудования;
- на состояние ударопоглощающего покрытия (визуально оценить целостность, согласно документации на это покрытие и требований действующей нормативной документации на эксплуатацию ударопоглощающего покрытия)

Обнаруженные во время осмотра неисправности должны быть немедленно устранены, а если это невозможно, то ИЗДЕЛИЕ должно быть закрыто для пользования.

15.2 Периодически, не реже 1 раза в месяц, необходимо проводить Функциональный осмотр. Функциональный осмотр включает:

- Проверку устойчивости конструкции, прочность узлов крепления;
- Проверку отсутствия смещения элементов ИЗДЕЛИЯ от положения при первоначальной установке;
- Проверку затяжки резьбовых соединений; при ослаблении крепежных соединений, произвести их подтяжку, используя стандартный инструмент.

Все вышедшие из строя комплектующие элементы заменять аналогичными, произведенными на предприятии – изготовителе.

Запрещается самостоятельное изготовление и замена составных частей ИЗДЕЛИЯ.

Замену компонентов производить в соответствии с паспортом и инструкцией по монтажу. Необходимо закрыть доступ к эксплуатации оборудования (кроме стандартных изделий).

15.3 Проводить ежегодный основной осмотр.

Все вышедшие из строя комплектующие элементы заменять аналогичными, произведенными на предприятии – изготовителе.

Запрещается самостоятельное изготовление и замена составных частей Изделия.

15.4 Результаты технического состояния ИЗДЕЛИЯ и контроля соответствия требованиям безопасности, технического обслуживания и ремонта регистрируют в журнале, который заводится и хранится эксплуатантом (владельцем).

15.5 По результатам ежегодного основного осмотра составляют акт (приложение А ГОСТ Р 52301).



ВНИМАНИЕ

ЭКСПЛУАТАЦИЯ ИЗДЕЛИЯ БЕЗ УДАРОПОГЛОЩАЮЩЕГО ПОКРЫТИЯ МОЖЕТ ПРИВЕСТИ К СЕРЬЕЗНЫМ ТРАВМАМ ПРИ ПАДЕНИИ.

ВНИМАНИЕ!



- Назначение ответственного лица за эксплуатацию оборудования является обязанностью эксплуатанта.
- Регулярное выполнение требований вышеперечисленных регламентных мероприятий является обязанностью эксплуатанта.

Учет технического обслуживания (ГОСТ Р 52301)

Дата	Замечания по техническому состоянию	Наименование проведенных работ	Должность, Ф.И.О. и подпись отв. лица

Сведения о ремонте (ГОСТ Р 52301)

Наименование элемента конструкции	Основание для проведения ремонта	Дата		Время наработки до ремонта, ч	Организация, проводившая ремонт	Должность, Ф.И.О. и подпись отв. лица
		Начало ремонта	Конец ремонта			

Сведения об учете неисправностей (ГОСТ Р 52301)

Дата отказа изделия, его составной части или элемента конструкции	Характер (внешнее проявление) неисправностей	Время работы отказавшей составной части или элемента конструкции, ч	Принятые меры по устранению неисправности (расход ЗИП, направление акта-рекламации)	Должность, инициалы, фамилия и подпись ответственного лица	Примечание

**Приложение А (справочное).
Пример акта ежегодного основного осмотра оборудования детской игровой площадки**

АКТ

Осмotra и проверки оборудования детской игровой площадки

N _____ от " _____ " _____ 20 _____ г.

Город

Владелец _____

Адрес установки _____

Характеристика поверхности игровой площадки:

**Приложение Б (справочное).
Пример правил пользования и возрастных ограничений и оформления информационной таблички**

**ПРАВИЛА
эксплуатации детской игровой площадки**

ВНИМАНИЕ!

Дети до семи лет должны находиться на детской площадке под присмотром родителей, воспитателей или сопровождающих взрослых.

Перед использованием игрового оборудования следует убедиться в его безопасности и отсутствии посторонних предметов.

Назначение детского игрового оборудования:

Детский игровой комплекс «Юниор»	Для детей от 7 до 12 лет
Канатная дорога	Для детей от 7 до 12 лет
Качели, карусели, качалка на пружине	Для детей от 7 до 12 лет
Спортивный комплекс	Для детей от 7 до 12 лет
Детский игровой комплекс ИК - Г44	Для детей от 3 до 7 лет
Песочница, качалка-балансир, качалка на пружине	Для детей от 3 до 7 лет

УВАЖАЕМЫЕ ПОСЕТИТЕЛИ!

На детской площадке

ЗАПРЕЩАЕТСЯ

Пользоваться детским игровым оборудованием лицам старше 16 лет и массой более 70 кг.

Мусорить, курить и оставлять окурки, приносить и оставлять стеклянные бутылки.

Выгуливать домашних животных.

Использовать игровое оборудование не по назначению.

Номера телефонов для экстренных случаев

Медицинская служба (скорая помощь) _____

Служба спасения _____

Служба эксплуатации _____

Ближайший телефон находится по адресу _____